

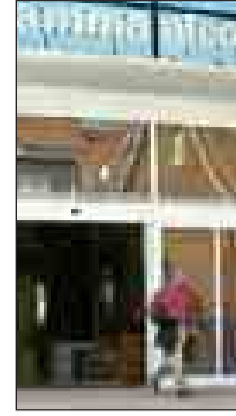
# M2

EL MUNDO/LA REVISTA DIARIA DE MADRID  
JUEVES 16 DE OCTUBRE DE 2008



## Madrid-Río

Los vecinos del Manzanares, hartos de la lentitud de las obras, cruzan por un lugar prohibido /2-3



## Alcorcón

El alcalde pide a la Comunidad que investigue la muerte de una anciana /8

## Polémica

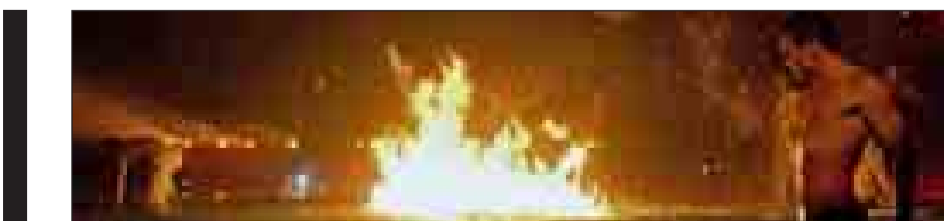
Publi Sistemas dice que el póster de 'Diario de una ninfómana' no cumplía la legalidad /5

# El 'top-manta' planta cara



Un grupo de 'manteros', posando ayer con pancartas reivindicativas en varios idiomas para reclamar la despenalización de su actividad. / ANTONIO HEREDIA

Cien inmigrantes ilegales se 'asocian' para pedir que se les permita vender en la calle y no ir a la cárcel por su trabajo /10



## 'Sueños' en el Palacio de los Deportes

Más de 600 artistas representan con música, agua y fuego el espectáculo 'Dreams 2' en dos únicas sesiones /11

## M2 /EL INACABABLE MADRID-RÍO

Decenas de vecinos del Manzanares, hartos de la «lentitud» de los trabajos de Madrid-Río, el parque que irá sobre los túneles de la M-30, cruzan el río por una pasarela y se adentran en zona de obra, entre cascotes y vallas, para llegar hasta el Paseo de Yeserías. Un cartel alerta de que está prohibido el paso a personas ajenas a la obra. Como apenas hay trabajadores, la gente cruza 'como Pedro por su casa'

# Paseen y vean el 'parque' del Manzanares

ROBERTO BÉCARES

**D**io en el clavo Alberto Ruiz-Gallardón cuando vaticinó hace años que el soterramiento de la M-30 cerraría la herida abierta que dividía a los *madriles* en dos —a uno y otro lado del río Manzanares—. Probablemente imaginó que cuando Madrid-Río, el ajardinamiento de los seis kilómetros liberados de coches, estuviera acabado, los vecinos cruzarían el parque de lado a lado en un par de minutos. Los niños jugarían en las orillas del río. Y se podría pasear por la ribera del Manzanares tan tranquilo.

Lo que seguramente no se figuró el alcalde es que esas situaciones se darían ya mismo, sin esperar a que las obras estén acabadas, allá por 2011, según los pronósticos del Ayuntamiento. Aprovechando las fiestas de la Melonera, el *melón* lo abrieron los vecinos de la avenida del Manzanares a mediados de septiembre. Sin vallas de obra que impidieran el paso, los vecinos cruzaron el río dirigiéndose a la verbe-

«Es peligroso. Por eso no dejamos que vengan por aquí los niños solos», dice una vecina.

na del antiguo parque de Arganzuela por una pasarela de hormigón donde un cartel alertaba: «Prohibido el paso a toda persona ajena a la obra».

Ningún responsable de la obra dijo nada. «Casi nunca hay nadie por aquí», indican los vecinos. ¿Y por qué no continuar haciéndolo? «Claro, es que nos ahorramos media hora. Pone un cartel de prohibido pasar, pero nadie te llama la atención. Yo tengo que llevar al niño al otro lado del río, al colegio San Javier. Antes tenía que ir hasta Antonio López, y luego cruzar el puente de Praga para atravesar la calle más arriba. Por aquí, sin embargo, no tardamos nada», se justifica M<sup>a</sup> Ángeles, que vuelve de recoger a su pequeño de la escuela.

«Sabemos que puede ser peligroso por eso no dejamos que los niños vengan solos», explica. Antes de irse, matiza: «Oye, nos han qui-

tado los coches y eso *chapó*, pero ya llevamos unos cuantos años de obras y aquí ni parque ni nada». Mientras habla, un volquete cruza a pocos metros. Los operarios trabajan en el asfaltado de la Avenida de Manzanares, pero más allá del río no se ve un obrero.

La entrada al atajo queda a la altura del número 172 de la avenida de Manzanares. La salida por el otro lado, bueno, las salidas —hay varias— están el Paseo de Yeserías, sobre el 55. Hay vallas tiradas abajo y la puerta principal, donde un cartel también prohíbe el paso, está abierta de par en par. Una invitación a curiosos.

«Ya llevamos aquí tres años así. Los vecinos están quemados de tener que dar la vuelta y pasar por el puente. El alcalde lo tenía que tener enfrente de su casa», explica cabreado un portero, que ve pasar todos los días por la pasarela a «decenas de hombres, niños y mujeres». «Mira, hasta dentro de la obra tenemos los coches», afirma mientras apunta a varios turismos aparcados al lado de una máquina de obra. Nadie dice nada.

La hora punta del atajo es sobre las 8.30, cuando las madres llevan a los niños al colegio, y por la tarde, cerca de las 18 horas, cuando en el *parque* se juntan mujeres con el carrito de la compra, vecinos paseando al perro, o gente usando el atajo para hacer *footing*. En esa zona de obra hay pequeñas veredas, pero los residentes driblan muchas veces cascotes, escombros, vallas tiradas...

«El que pasa por los túneles dice que ha quedado muy bonito, pero tienen que ver como está esto después de todas las obras. Tendría que venir el alcalde o Esperanza Aguirre a ver la escombrera que es esto, antes al menos había un parque y zonas verdes», precisa Javier, que usa el atajo porque llega tarde a un partido de tenis al otro lado del Manzanares. Por supuesto, nadie le dice nada.

La indignación ante la «lentitud» de las obras es generalizada entre los vecinos. «Yo creo que no ajardinarán la zona hasta las elecciones, para dar un empujón, o cuando vengán los inspectores de los Juegos. No se pueden encontrar la M-30 como hace cuatro años», pronostica Antonio, del primero. Sus ventanas



Algunos vecinos del Manzanares cruzan el río por una antigua pasarela. 'Prohibido el paso', se lee en un cartel. / BERNARDO DÍAZ

Para Pilar Martínez, delegada de Urbanismo, las obras de Madrid Río ni están paradas ni se están haciendo de forma lenta debido a la crisis. «Este proyecto es como un mecano. Hay que ir acabando cosas para empezar otras. Ahora hay ocho actuaciones en ejecución». La delegada precisa que en 2007 se aprobó el Plan Especial después de «tener en cuen-

dan a la pasarela. Cada vez que abre la del salón, su colección de CD se desayuna una lámina de polvo.

Y como nadie dice nada, retamos a dos vecinos de la asociación para la recuperación del paseo de Santa María de la Cabeza, Isabel y Luis, a recorrer las obras desde el

### «HABRÁ UN PARQUE AL ACABAR ESTA LEGISLATURA»

ta la mayoría» de las 3.500 alegaciones presentadas y en este 2008 ya se están ejecutando proyectos que tienen que ver con las aceras, las vías de servicio o la accesibilidad de las presas.

La delegada dice que se cumplirá la promesa hecha sobre estas 820

hectáreas liberadas de tráfico. «Los planes se están cumpliendo. Habrá obras terminadas a final de año y al acabar esta legislatura habrá un parque urbanizado», dice Martínez, que cifra en 290 millones el volumen de inversión.

Sobre las pasarelas peatonales para cruzar

el río —en total serán 34—, dice que algunas «se podrán usar en 2009». Aunque apenas se ven atisbos de ese parque a la parisina, Martínez pone como ejemplo los 550 pinos plantados frente al Calderón. Los ecologistas dijeron que no arraigarán. Martínez lo niega: «Las raíces sí que pueden crecer bien. Hay 60 metros de tierra vegetal sobre los túneles».

Puente de Praga al estadio Vicente Calderón. «No nos dejarán entrar», avisa Luis, antes de ver la puerta de obra abierta en Yeserías.

Son las 16.45 horas de un día laborable. Nos metemos hasta la cocina. Varios trabajadores nos observan desde la puerta de una ca-

seta de obra. Fuman. No dicen nada. «Pues parece que nadie sale al paso», indica más tarde Luis, incrédulo.

Con tiento, seguimos el serpenteante *camino* que poco a poco han ido labrando los camiones. «El parque antes se usaba mucho, venía

# M2 / EL INACABABLE MADRID-RÍO

mucha gente, pero ya se ha prescindido de él, nos hemos acostumbrado», cuenta Isabel mientras avanzamos en paralelo a un parque infantil, que la obra de los túneles respetó. «No hay ningún movimiento de máquinas, está todo parado», se sorprenden ambos. Apenas hay árboles. Da la sensación de que queda bastante para que se llegue del Parque Lineal del Manzanares a la Casa de Campo «bajo las sombras de los pinos», como pronosticó Gallardón el día que presentó el proyecto.

Luis y Cristina no tienen muy claro cuando podrán disfrutar del nuevo verde, pero temen a los nuevos tiempos. «Ahora con la crisis económica, nos gustaría saber cuánto se prolongará. Aun así esperamos sin protestar para ver los resultados», indica Luis.

Los graffiti pueblan las salidas de emergencias. Dos adolescentes de unos 14 años juegan sobre un saliente del Puente de Toledo, sobre el río. No parece una práctica muy segura. Grandes tuberías se extienden sobre el terreno. Ni atisbo de las obras de equipamientos de ocio y culturales planeados.

Por fin, antes de llegar a la salida que da al Calderón, nos encontramos una docena de obreros. «Estamos haciendo una pasarela de servicio», explican. Poco después, llegamos a la salida de la obra tras casi un kilómetro y medio recorrido. «Les contaré a mis amigos que ya podemos pasear hasta el Calderón sin que nos digan nada», concluye Luis, ufano. No hay vigilancia. Allí tampoco nadie dice nada.



R. B.

## DEL PUENTE DE PRAGA AL CALDERÓN, SIN VIGILANCIA

M2 recorrió un día laborable las obras de Madrid-Río desde el Puente de Praga al Vicente Calderón. Cerca de esta zona estará en un futuro la 'playa de Madrid' y habrá zonas para ciclistas y estancias al aire libre. Ahora mismo se mezclan las escombreras con zonas de vegetación. Ni para entrar ni para salir de la obra había vigilancia. En la entrada, en el Paseo de Yserías, la puerta estaba tirada a un lado, como se puede ver en la imagen. Dos adolescentes jugaban de forma peligrosa bajo uno de los ojos del Puente de Toledo, mientras bajo la pasarela de la salida de la M-30 a Marqués de Vadillo viven varios 'sin hogar'. Tienen hasta su comedor y su zona de baños. Es el tramo más 'abandonado'. La obra de la zona del Puente de Segovia sí que está más avanzada.



► **Vídeo:**

Vea imágenes de las obras del Madrid Río en 'El Móvil de Bobby'

# NOSOTROS PONEMOS EL MINI A 120€ / MES Y TÚ NOS AYUDAS A DIFUNDIRLO

T.A.E. 19,59%. Entrada 6.597€, 25 cuotas de 120€ y cuota final de 13.874€

## www.ayudanosadifundirlo.com

Ayúdanos a difundir el mensaje y podrás irte a Nueva York con 20.000€ para gastar en lo que quieras y un MINI con chófer a tu disposición.

Conduce tu MINI Cooper D con 2 años de mantenimiento integral y seguro a todo riesgo durante el primer año\*.

Ejemplo: Se financiarán los pagos al mes de 120€ (más IVA) durante 25 meses. Total a pagar: 3.000€. El coste del seguro integral y mantenimiento integral durante el primer año es de 20.000€. El coste del seguro integral y mantenimiento integral durante el primer año es de 20.000€. El coste del seguro integral y mantenimiento integral durante el primer año es de 20.000€.

El seguro a todo riesgo y mantenimiento integral durante el primer año es de 20.000€. El coste del seguro integral y mantenimiento integral durante el primer año es de 20.000€.

Alcamadrid Autos  
[www.alcamadrid.mini.es](http://www.alcamadrid.mini.es)

Cuzco Motor  
[www.cuzco.mini.es](http://www.cuzco.mini.es)

Herranz  
[www.herranz.mini.es](http://www.herranz.mini.es)

Inauto  
[www.inauto.mini.es](http://www.inauto.mini.es)

MINI Madrid  
[www.minimadrid.mini.es](http://www.minimadrid.mini.es)

Mundoa Motor  
[www.mundoa.mini.es](http://www.mundoa.mini.es)

Movilnorte  
[www.movilnorte.mini.es](http://www.movilnorte.mini.es)

VehInter  
[www.vehinter.mini.es](http://www.vehinter.mini.es)

[www.MINI.es](http://www.MINI.es)